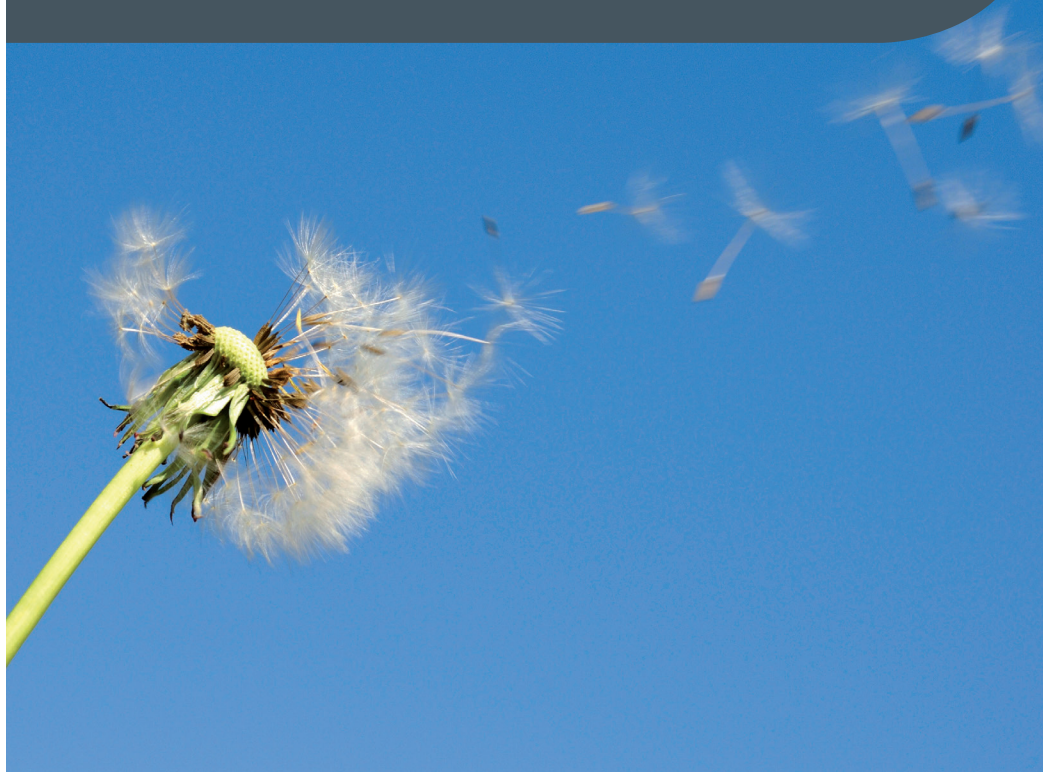


Charte d'éthique et des valeurs

Réseau
Gesat 2011



Valeurs partagées, éthique respectée :

en tant que Membres du Réseau Gesat, nous nous engageons.

Cette Charte exprime les grands enjeux qui nous fédèrent. Les valeurs, tout d'abord, affirment l'essence même de notre engagement professionnel au service de la personne handicapée. Elles révèlent les racines de notre Réseau.

Nos actions futures s'inscrivent dans leur continuité. Nous pouvons ainsi mener à bien les mutations nécessaires, tout en restant fidèles à ce que nous sommes.

Les principes éthiques, ensuite, définissent notre façon d'agir : entre nous, dans la communauté que nous constituons, mais aussi avec tous nos interlocuteurs externes.

Les formaliser ainsi,

c'est créer un code de bonne conduite partagé par tous. C'est aussi pérenniser nos modes de fonctionnement dans le respect de chacun.

L'affirmation de nos valeurs et de nos principes éthiques est primordiale. Chaque Établissement et Service d'Aide par le Travail, chaque Entreprise Adaptée qui adhère au Réseau Gesat les partage et s'engage à les respecter.

En tout point, notre Charte d'éthique et des valeurs oblige les membres qui composent notre Réseau. Elle constitue ainsi un repère pour nous-mêmes, les équipes que nous représentons et tous ceux avec qui nous agissons, au quotidien.

Qu'est ce qu'une valeur ?

C'est un engagement qui exprime ce qui nous réunit, notre raison d'être.

Prises dans leur ensemble, nos valeurs définissent le système de valeurs de notre Réseau, qui détermine nos modes de décisions et d'actions.

Nous distinguons trois types de valeurs.

Des valeurs d'identité

Ce sont les engagements qui expriment ce que nous sommes, ce qui nous rassemble, ce qui nous anime.

Des valeurs d'action

Ce sont les engagements qui déterminent comment nous décidons. Ils énoncent notre façon de travailler, de faire vivre nos valeurs d'identité.

Des valeurs d'interaction

Ce sont les engagements qui guident notre manière de nous comporter avec notre environnement. Travailleur handicapé, entreprise cliente, autre membre du Réseau Gesat, autant d'interlocuteurs avec lesquels nous construisons une vision pour agir ensemble.

Valeurs d'identité

“

Une main tendue, fraternelle,
qui accompagne l'intégration
des personnes handicapées
dans le monde du travail.

”

Humanité

En respectant la personne handicapée et en la plaçant avec bienveillance au centre de notre action, nous valorisons la diversité exprimée par chacun.

“

Être aux côtés des hommes
et des femmes pour leur
permettre de s'épanouir
au-delà de leur handicap.

”

Engagement

Les convictions profondes que nous partageons structurent notre vision professionnelle, au service de la personne handicapée.



Nous avons confiance
en ce que nous croyons
et défendons. ”

Authenticité

Nous restons fidèles
à notre vocation et à nos
engagements en toute situation.



Nos organisations
s'adaptent, se développent
et savent tenir le cap
dans le temps.



Persévérance

Notre action s'inscrit dans une perspective que nous voulons durable et nous mettons en œuvre notre capacité d'adaptation pour atteindre cet objectif.



Donner l'opportunité
à la personne handicapée
de s'exprimer pleinement,
avec ses différences.



Dépassement

Au quotidien, nous nous mobilisons pour l'intégration des différences et l'épanouissement des personnes, dans nos équipes de travail.



Une organisation des défis réussis, capable de répondre aux exigences des entreprises et des personnes handicapées.



Efficacité

Nous recherchons en permanence les résultats les plus positifs sur les plans à la fois économiques et sociaux, avec une volonté de développement et d'innovation.

“

Être un phare,
une lumière qui rassemble
et indique le chemin à suivre.

”

Montrer la voie

Ensemble, nous fixons
les points de repère
pour construire notre vision
et nous faire ainsi
tous progresser.



Notre organisation s'enrichit
du partage des expériences
issues de deux mondes,
ordinaire et extraordinaire.



Partager

Nous fédérons les ESAT et EA, les entreprises, les personnes, et créons ainsi une dynamique d'échanges et des synergies bénéfiques pour tous.



Nous souhaitons améliorer constamment nos savoir-faire, pour remplir au mieux notre obligation de résultat vis-à-vis des travailleurs handicapés.



Rechercher l'excellence

Agir ensemble
et additionner nos
compétences
pour offrir le meilleur
aux personnes handicapées.

Principes éthiques



Qu'est ce qu'un principe éthique ?

C'est une obligation morale que nous respectons pour agir.

Définir un principe éthique répond à la question :
« Que faire pour bien faire? »

Nos principes éthiques sont avant tout dédiés aux personnes handicapées qui composent les équipes des ESAT et des entreprises adaptées. Ils sont structurés autour de trois axes.

L'épanouissement

Notre ligne de conduite vise à favoriser le développement individuel et le projet de vie des personnes handicapées au travail.

L'efficacité

Elle reflète notre objectif constant d'agir dans le respect des compétences des travailleurs handicapés.

L'équité

Elle représente notre volonté d'être juste et intègre envers les personnes.

ÉPANOUISSEMENT

EFFICIENCE

ÉQUITÉ

Bientraitance

Le traitement accordé
aux travailleurs handicapés
respecte les droits
et l'intégrité des personnes.

 ÉPANOUISSEMENT

 EFFICIENCE

 ÉQUITÉ

Développement

Le travail accompli et les activités proposées favorisent l'épanouissement cognitif, social et professionnel de la personne handicapée.

ÉPANOUISSEMENT

EFFICIENCE

ÉQUITÉ

Coopération

La participation au collectif de travail facilite l'intégration de la personne handicapée en créant du lien social.

ÉPANOUISSEMENT

EFFICIENCE

ÉQUITÉ

Ouverture

Le Réseau Gesat favorise l'échange entre les travailleurs handicapés des ESAT et EA et les entreprises ou collectivités clientes.

ÉPANOUISSEMENT

EFFICIENCE

ÉQUITÉ

Respect

La nature de la prestation à accomplir, qualité et délais compris, est définie dans le respect de la capacité de travail de la personne handicapée.

ÉPANOUISSEMENT

EFFICIENCE

ÉQUITÉ

Adéquation

Les travailleurs handicapés disposent d'une capacité de travail spécifique.

Les tâches à effectuer sont adaptées aux aptitudes et compétences de chacun.

Le personnel encadrant s'assure que la prestation s'effectue en bonne adéquation entre les besoins du client et les conditions de travail des personnes handicapées.

ÉPANOUISSEMENT

EFFICIENCE

ÉQUITÉ

Non discrimination

Le travailleur handicapé est une personne à part entière. Ses conditions de travail sont « non discriminantes » au regard de son handicap.

ÉPANOUISSEMENT

EFFICIENCE

ÉQUITÉ

Rétribution

La rémunération des travailleurs handicapés est conforme avec la législation et en rapport avec le parcours, le projet professionnel choisi par la personne.

ÉPANOUISSEMENT

EFFICIENCE

ÉQUITÉ

Valorisation

Les travailleurs handicapés bénéficient des résultats obtenus sous la forme d'avantages individuels ou collectifs, et l'amélioration de l'outil de travail.

ÉPANOUISSEMENT

EFFICIENCE

ÉQUITÉ

Intégrité

Une gestion saine et transparente garantit les intérêts des personnes handicapées travaillant dans les ESAT et EA du Réseau Gesat.

Le Réseau Gesat a été créé, à l'origine à Lyon, il y a plus de 30 ans par des directeurs de Centres d'Aide par le Travail. La mission essentielle de l'association, toujours d'actualité aujourd'hui, est de mutualiser les moyens des ESAT et des EA et de mieux structurer leur offre en répondant ensemble aux demandes des entreprises et des collectivités.

Pour faire en sorte que la demande rencontre l'offre, le Réseau Gesat a mis en ligne, depuis septembre 2007, la seule base de données exhaustive du secteur protégé et adapté, qui référence les activités détaillées des 2000 ESAT et EA accueillant plus de 135 000 travailleurs handicapés.

Consultable par les entreprises et les collectivités, sur son site Internet, cette plateforme collaborative comprend également un module de consultation en ligne qui permet ainsi aux acheteurs de diffuser facilement leurs appels d'offres et appels à projets – par activité, zone géographique – à l'ensemble des ESAT et EA en capacité de répondre (soit individuellement soit collectivement).

Rassemblant au niveau national plusieurs groupements locaux d'ESAT et EA, tous les adhérents du Réseau Gesat s'engagent sur la base de la Charte d'éthique et des valeurs. À travers cette Charte, les directeurs expriment les valeurs qui les rassemblent et les principes éthiques qui garantissent que les prestations s'effectuent au service de l'insertion professionnelle et sociale des travailleurs accueillis dans leurs établissements.

Parce que faire travailler des personnes handicapées nécessite de s'appuyer sur des valeurs

Par cette Charte d'éthique et des valeurs, les directeurs des ESAT et EA, membres du Réseau Gesat, tiennent à exprimer les valeurs qui les rassemblent. Les principes éthiques définissent leurs manières d'agir, pour que les prestations aux entreprises et collectivités s'effectuent au service de l'insertion professionnelle et sociale des travailleurs en situation de handicap.

Cette Charte servira de référence à toutes les entreprises et collectivités qui souhaitent développer un partenariat avec le secteur du travail adapté.

Réseau Gesat
64 rue du Dessous-des-Berges - 75013 Paris
tél : 01 75 44 90 00 fax : 01 75 44 90 10
contact@reseau-gesat.com

Contact Gesat Rhône-Alpes
tél : 04 78 62 24 79
muriel.lajous-ctpea@reseau-gesat.com
www.reseau-gesat.com